



คู่มือการเข้าใช้งาน  
ระบบสอบอิเล็กทรอนิกส์  
(E-TESTING)

กลุ่มงานสารสนเทศและเทคโนโลยีการทดสอบ  
สถาบันทดสอบทางการศึกษาแห่งชาติ (องค์การมหาชน)

## ขั้นตอนที่ 1. การเข้าใช้งาน

ให้ผู้เข้าสอบเปิดโปรแกรม web browser ขึ้นมาเสร็จแล้วพิมพ์ URL : <http://etesting.niets.or.th> เพื่อเข้าสู่ระบบ (ใช้ได้ทั้ง IE , Chrome , Firefox) จะปรากฏหน้าต่างดังรูปที่ 1



รูปที่ 1 หน้าหลักระบบสอบออนไลน์

## ขั้นตอนที่ 2. การเข้าสอบ

ให้ผู้เข้าสอบคลิกเลือกรายวิชาที่เปิดสอบ (จากรูปที่ 1 รายวิชาที่เปิดสอบ คือ วิชาภาษาไทย ป.6) จะปรากฏหน้าต่างดังรูปที่ 2



รูปที่ 2 รายละเอียดการจัดสอบ

ให้ผู้เข้าสอบอ่านทำความเข้าใจกับรายละเอียดของการจัดสอบเสร็จแล้วคลิกที่ปุ่ม “คลิกเพื่อล็อกอินเข้าสอบ”

### ขั้นตอนที่ 3. การล็อกอินเข้าสอบ

หลังจากที่ผู้เข้าสอบคลิกปุ่ม “คลิกเพื่อล็อกอินเข้าสอบ” เรียบร้อยแล้วจะปรากฏหน้าต่างเพื่อให้ผู้เข้าสอบดังรูปที่ 3.1 โดยจะแบ่งออกเป็น 2 ส่วน คือ 1. ส่วนลงทะเบียน และ 2. ส่วนล็อกอินเข้าสู่ระบบ

The screenshot shows a two-part interface. The top part is titled "โปรดลงทะเบียน" (Please Register) and contains a form with two rows: "ป้อนคำนำหน้า(ตจ. ดช. นาย นาง นส.) ตามด้วยชื่อ-นามสกุล" and "ป้อนชั้น ชื่อโรงเรียน หรือสถานที่ทำงาน". Below the form are two buttons: "ส่งข้อมูล" (Send Data) and "ล้างข้อมูล" (Clear Data). The bottom part is titled "ถ้าเคยลงทะเบียนไว้แล้วและจำข้อมูลได้ให้ล็อกอินด้านล่าง" (If you have registered before and remember the information, please log in below). It includes the text "วิชาสอบ 61 ภาษาไทย ป.6" (Exam Subject: 61 Thai Language Grade 6) and a form titled "โปรดล็อกอินเข้าสู่ระบบ" (Please Log In to the System) with fields for "เลขที่นั่งสอบ" (Exam Seat Number) and "รหัสผ่าน" (Password), and a "เข้าสู่ระบบ" (Log In) button.

รูปที่ 3.1 ส่วนการลงทะเบียนและส่วนการล็อกอิน

โดยผู้เข้าสอบที่เคยลงทะเบียนไว้แล้วสามารถที่จะล็อกอินเข้าใช้งานในส่วนที่ 2 ได้ทันที (ชื่อที่ใช้ล็อกอินไม่สามารถใช้ร่วมกันได้ในแต่ละวิชา) หากผู้เข้าสอบยังไม่เคยได้ลงทะเบียนเพื่อเข้าใช้งานให้ลงทะเบียนเข้าใช้งานก่อนในส่วนที่ 1 โดยกรอกคำนำหน้า ชื่อ สกุล และ ชื่อโรงเรียนหรือชื่อสถานที่ทำงานลงในช่องที่กำหนดจากนั้นกดปุ่ม “ส่งข้อมูล” ระบบจะทำการสร้าง ชื่อที่ใช้ล็อกอินและรหัสผ่านให้ดังรูปที่ 3.2 ให้ผู้เข้าสอบนำชื่อที่ใช้ล็อกอินและรหัสผ่านที่ได้รับกรอกลงในส่วนที่ 2 จากนั้นกดปุ่ม “เข้าสู่ระบบ”

The screenshot shows the login interface with the text "ขอให้อัด ชื่อใช้ล็อกอินและรหัสผ่าน ด้านล่างนี้ไว้ เพื่อใช้สอบครั้งต่อไป หรือเมื่อต้องการล็อกอินใหม่" (Please record the login name and password below for future use or when you need to log in again). Below this, it displays "ชื่อใช้ล็อกอิน=U93DJ6LA และ รหัสผ่าน=XL6" (Login Name=U93DJ6LA and Password=XL6). The interface also includes the text "วิชาสอบ 61 ภาษาไทย ป.6" (Exam Subject: 61 Thai Language Grade 6) and a form titled "โปรดล็อกอินเข้าสู่ระบบ" (Please Log In to the System) with fields for "เลขที่นั่งสอบ" (Exam Seat Number) and "รหัสผ่าน" (Password), and a "เข้าสู่ระบบ" (Log In) button.

### รูปที่ 3.2 ผลการลงทะเบียน

#### ขั้นตอนที่ 4. การเริ่มสอบ

หลังจากที่ผู้เข้าสอบล็อกอินเข้าสู่ระบบเรียบร้อยแล้วจะปรากฏหน้าต่างดังรูปที่ 4 โดยมีรายละเอียดเกี่ยวกับวิชาที่กำลังจะทำการสอบ ประเภทข้อสอบ คำถามในแต่ละประเภท คะแนนเต็ม และเวลาที่สามารถใช้ในการทำข้อสอบ เมื่อผู้สอบอ่านทำความเข้าใจในรายละเอียดเรียบร้อยแล้วให้คลิกปุ่ม “เริ่มสอบ” เพื่อเริ่มทำข้อสอบ

**สทศ NIETS**  
สถาบันทดสอบทางการศึกษาแห่งชาติ (องค์การมหาชน)  
National Institute of Educational Testing Service (Public Organization)

ยินดีต้อนรับ U93DJ6LA Mode regis:

การสอบวิชา 61 ภาษาไทย ป.6

ชนิดข้อสอบ	จำนวนคำถาม	คะแนนเต็ม
ข้อสอบแบบเลือกตอบ	7	10
ข้อสอบแบบเลือกคำตอบจากแต่ละหมวดที่สัมพันธ์กัน	9	9
รวมทั้งหมดในการสอบครั้งนี้	16	19

ใช้เวลาสอบ 30 นาที  
เริ่มสอบอาจไม่พร้อมกัน, หลังสอบเสร็จ: มีเฉลย,บอกคะแนน,แสดงกราฟคะแนน  
คำสั่งในการสอบ:  
ห้ามผู้เข้าสอบใช้โปรแกรมตัดต่อสื่อสารทุกชนิด ไม่ว่าจะเพื่อติดต่อกันเอง หรือติดต่อกับช่างนอกห้องสอบ  
ถ้าผู้คุมสอบ ตรวจสอบว่าท่านฝ่าฝืน จะถือว่าท่านกำลังทุจริตในการสอบ  
ผู้ที่ทุจริตในการสอบจะหมดสิทธิ์สอบทันที และจะถูกปรับตกในวิชานี้

ให้คลิกปุ่มเริ่มสอบเมื่อพร้อม ▶ **เริ่มสอบ**

รูปที่ 4 รายละเอียดวิชาที่สอบ

#### ขั้นตอนที่ 5. ทำข้อสอบ

หลังจากผู้เข้าสอบคลิกปุ่ม “เริ่มสอบ” จะปรากฏหน้าต่างทำข้อสอบดังรูปที่ 5.1 โดยมีส่วนประกอบต่างๆ ดังนี้

1 U93DJ6LA Mode regis: 2 0/16 0:24:48

3 ข้อสอบแบบเลือกคำตอบจากแต่ละหมวดที่สัมพันธ์กัน

4 ข้อที่ 1. “สมเด็จพระนางเจ้า พระบรมราชินีนาถ มี.....เนื่องใน.....วัน.....๗๗ พรรษา ทรงยากคนไทยให้เห็นคุณค่าข้าวว่าเป็นอาหารที่ยอดเยี่ยมที่สุดของมนุษย์”

ตอบ	ตัวเลือก	คำอธิบาย: (โหมด=1: จำนวนคำตอบ = 1, จำนวนที่ต้องเลือกตอบให้ถูกทั้งหมด = 1, คะแนนที่ได้ = 1)	เลือกตอบแบบ
			ไม่แน่ใจ 7 แน่ใจ
	1. พระราชเสาวนีย์, วโรกาส, พระราชสมภพ		✓ ✓ ✓
	2. พระราชดำรัส, โอกาส, เฉลิมพระชนมพรรษา		✓ ✓ ✓
	3. กระแสรับสั่ง, พระราชวโรกาส, คล้ายวันพระราชสมภพ		✓ ✓ ✓
	4. พระราโชวาท, วาระ, ประสูติ		✓ ✓ ✓

8

9

กดปุ่ม Alt + Shift หรือปุ่ม (-) เพื่อเปลี่ยนภาษา

สีเขียวที่ตอบแล้วและมั่นใจ -> สีเหลืองที่ตอบแล้วไม่แน่ใจอาจกลับมาดูอีกเมื่อมีเวลา -> สีแดงที่ยังไม่ได้

ตอบ หยุดสอบ

รูปที่ 5.1 หน้าต่างทำข้อสอบ

หมายเลข 1 : แสดงข้อมูลผู้เข้าสอบ

หมายเลข 2 : แสดงจำนวนข้อสอบที่ทำ/จำนวนข้อสอบทั้งหมด และ เวลาที่เหลืออยู่ในการทำข้อสอบ

หมายเลข 3 : แสดงประเภทของข้อสอบ จากตัวอย่างมี 2 ประเภทคือ ข้อสอบแบบเลือกตอบ(จำนวน 7 ข้อ) และ ข้อสอบแบบเลือกคำตอบจากแต่ละหมวดที่สัมพันธ์กัน (จำนวน 9 ข้อ) ผู้เข้าสอบสามารถสลับประเภทข้อสอบโดยการคลิกที่ชื่อประเภท

หมายเลข 4 : แสดงคำถาม

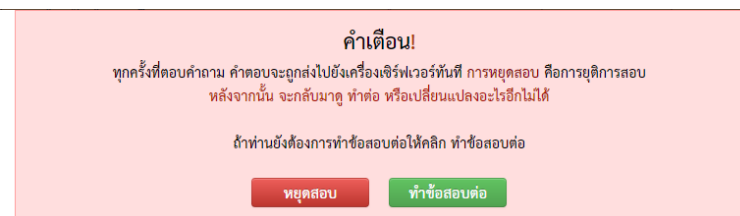
หมายเลข 5 : แสดงคำอธิบาย

หมายเลข 6 : แสดงตัวเลือก

หมายเลข 7 : แสดงเครื่องมือที่ใช้ในการตอบคำถาม โดยผู้เข้าสอบสามารถคลิกเลือกคำตอบได้ 2 แบบ คือ แบบ แน่ใจและไม่แน่ใจ โดยคลิกที่เครื่องหมายถูกท้ายตัวเลือกที่ต้องการ ถ้าตอบแบบแน่ใจให้คลิกที่สีเขียว ถ้าตอบแบบไม่แน่ใจให้คลิกที่เหลือง

หมายเลข 8 : แสดงเครื่องมือควบคุม ผู้เข้าสอบสามารถเลื่อนข้อสอบไปที่ข้อแรกสุด ข้อก่อนหน้า ข้อถัดไป และ ข้อสุดท้าย ตามลำดับ และ ผู้เข้าสอบสามารถเลือกข้อสอบข้อที่ต้องการโดยคลิกที่หมายเลขข้อที่ต้องการ

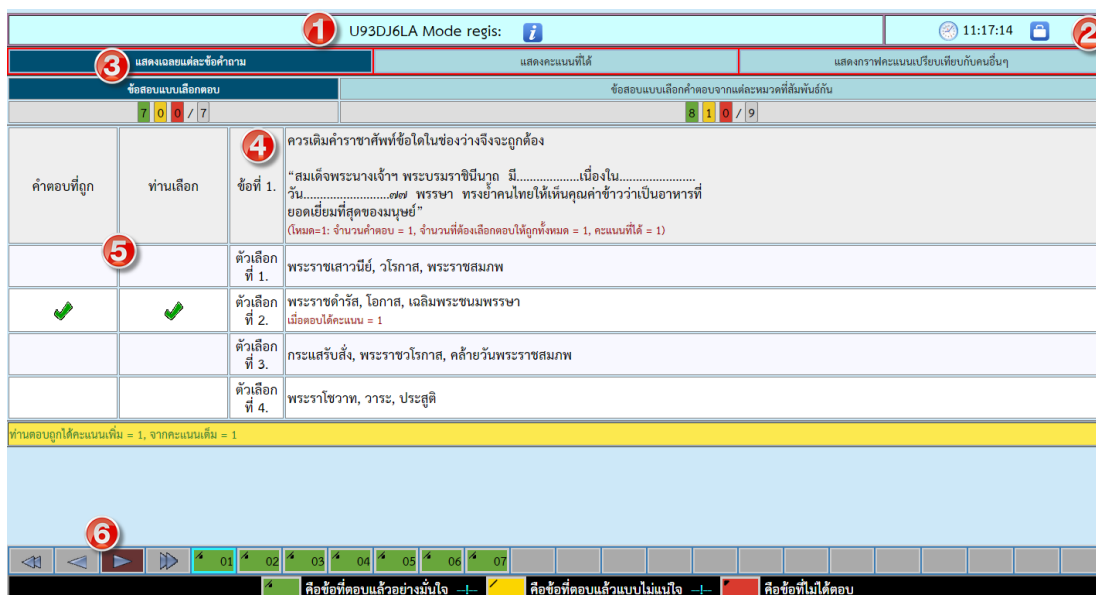
หมายเลข 9 : แสดงปุ่มหยุดสอบ เมื่อผู้เข้าสอบทำข้อสอบเสร็จเรียบร้อยแล้วผู้เข้าสอบสามารถคลิกปุ่มหยุดสอบ เพื่อทำการส่งคำตอบ จะปรากฏหน้าต่างแสดงคำเตือน ให้ผู้เข้าสอบคลิกปุ่ม “หยุดสอบ” เพื่อทำการยืนยัน ดังรูปที่ 5.2



รูปที่ 5.2 ข้อความยืนยันการหยุดสอบ

## ขั้นตอนที่ 6. เผลยข้อสอบ

หลังจากที่ผู้เข้าสอบกดปุ่ม “หยุดสอบ” เรียบร้อยแล้วระบบจะทำการตรวจคำตอบพร้อมทั้งแสดงผล ดังรูปที่ 6 โดยมีส่วนประกอบต่างๆ ดังนี้



รูปที่ 6.1 หน้าต่างเฉลยข้อสอบ

หมายเลข 1 : แสดงข้อมูลผู้เข้าสอบ

หมายเลข 2 : แสดงเวลา และ ปุ่มล๊อคเข้าที่ออกจากกระบบ (รูปแม่กุญแจ)

หมายเลข 3 : แสดงรูปแบบการแสดงผล แบ่งออกเป็น การแสดงผลแบบเฉลยแต่ละคำถาม (รูปที่ 6.1) การแสดงผลแบบคะแนนที่ได้รับ (รูปที่ 6.2) และการแสดงผลแบบ กราฟคะแนนเปรียบเทียบกับผู้เข้าสอบคนอื่น (รูปที่ 6.3)

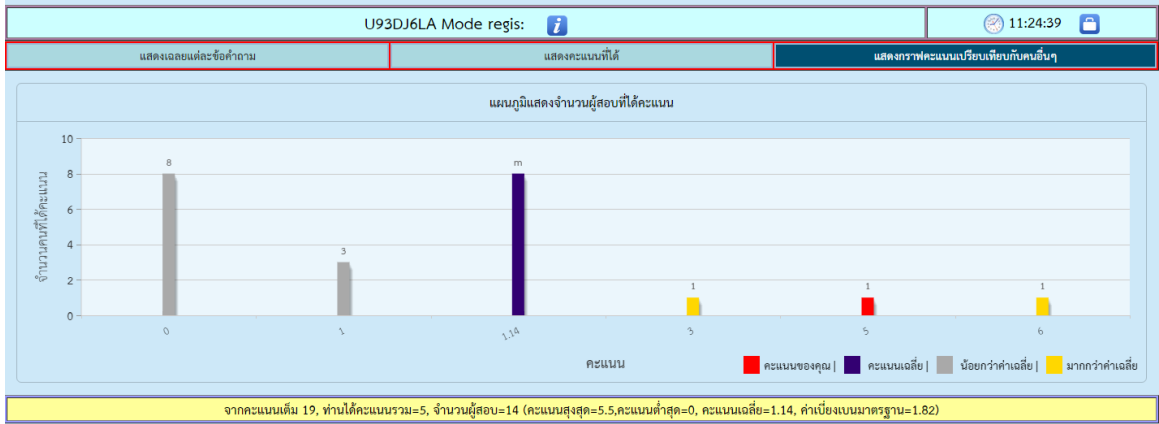
หมายเลข 4 : แสดงคำถาม

หมายเลข 5 : แสดงคำตอบที่ถูกและคำตอบที่ผู้เข้าสอบเลือก

หมายเลข 6 : แสดงเครื่องมือควบคุม ผู้เข้าสอบสามารถเลื่อนข้อสอบไปที่ข้อแรกสุด ข้อก่อนหน้า ข้อถัดไป และข้อสุดท้าย ตามลำดับ และ ผู้เข้าสอบสามารถเลือกข้อสอบที่ต้องการจะดูเฉลยโดยการคลิกที่หมายเลขข้อที่ต้องการ

U93DJ6LA Mode regis:		11:24:09	
แสดงเฉลยแต่ละคำถาม	แสดงคะแนนที่ได้	แสดงกราฟคะแนนเปรียบเทียบกับคนอื่นฯ	
สรุปคะแนนการทำสอบของ U93DJ6LA Mode regis:			
ชนิดของคำถาม	จำนวนคำถาม	คะแนนเต็ม	คะแนนที่ได้
Type1: ข้อสอบแบบเลือกตอบ	7	10	2
Type6: ข้อสอบแบบเลือกคำตอบจากแต่ละหมวดที่สัมพันธ์กัน	9	9	3
รวม	16	19	5
คะแนนที่ได้รวมทั้งหมด			5

รูปที่ 6.2 คะแนนที่ได้รับ



รูปที่ 6.3 กราฟคะแนนเปรียบเทียบกับผู้เข้าสอบคนอื่น